

THE STATE HERMITAGE MUSEUM

Anastasia Chizhova

THE ALANS KINGDOM TREASURES

TO MARK THE 1100TH ANNIVERSARY
OF ALANIA'S CONVERSION
TO CHRISTIANITY

Saint Petersburg
The State Hermitage Publishers
2022

ГОСУДАРСТВЕННЫЙ ЭРМИТАЖ

А. А. Чижова

СОКРОВИЩА АЛАНСКОГО ЦАРСТВА

К 1100-ЛЕТИЮ
КРЕЩЕНИЯ
АЛАНИИ

Санкт-Петербург
Издательство Государственного Эрмитажа
2022

УДК 7«09»(470.65):069
ББК (Щ)85.103(2)1
Ч-59

Печатается по решению
Редакционно-издательского совета
Государственного Эрмитажа



По материалам выставки
«Сокровища Аланского царства.
К 1100-летию крещения Алании»
Государственный Эрмитаж,
20 декабря 2022 г. – 2 апреля 2023 г.

Выставка организована Государственным Эрмитажем
при поддержке Правительства Российской Федерации,
Главы и Правительства Республики Северная Осетия-Алания,
по благословению Архиепископа Владикавказского
и Аланского Герасима

Участники выставки

Институт истории и археологии Республики
Северная Осетия-Алания, Владикавказ
Музей древностей Алании Северо-Осетинского
государственного университета
имени К. Л. Хетагурова, Владикавказ
Государственный музей Востока, Москва
Национальный музей Республики
Северная Осетия-Алания, Владикавказ
Государственный исторический музей, Москва
Российский этнографический музей, Санкт-Петербург
Санкт-Петербургский филиал Архива
Российской академии наук, Санкт-Петербург
Художественный музей имени М. С. Туганова,
Владикавказ
Институт истории материальной культуры
Российской академии наук, Санкт-Петербург
Библиотека Российской академии наук, Санкт-Петербург

Куратор выставки

А. А. Чижова (Государственный Эрмитаж)

Авторы и руководители проекта

М. Э. Атаева, Р. С. Бзаров, М. Э. Мамиев, А. А. Чижова

Научная группа проекта

Северо-Осетинский государственный университет
имени К. Л. Хетагурова:
М. Э. Атаева
Институт истории и археологии Республики Северная
Осетия-Алания:
Д. К. Асратян, Р. С. Бзаров, С. Н. Малахов, М. Э. Мамиев
Национальный музей Республики Северная
Осетия-Алания:
А. А. Цуциев
Государственный музей Востока:
Т. А. Габуев
Государственный исторический музей:
Е. А. Болдырева, А. А. Кадиева

Российский этнографический музей:

А. В. Газданова
Институт археологии Российской академии наук:
З. Х. Албегова, И. А. Аржанцева, В. Б. Ковалевская,
В. Ю. Малашев
Институт истории материальной культуры Российской
академии наук:
О. В. Григорьева, М. В. Медведева
Санкт-Петербургский филиал Архива Российской
академии наук:
Е. Г. Застрожнова
Государственный Эрмитаж:
С. В. Воронятов, А. А. Чижова

Реставраторы

Государственный Эрмитаж:
художники-реставраторы Лаборатории научной
реставрации керамики и витражей (заведующая
Н. Л. Павлухина) Е. С. Ктиторова, Б. А. Кутергина,
К. В. Лавинская, Н. В. Павлухина, Т. В. Шлыкова,
О. М. Шувалова; Лаборатории научной
реставрации драгоценных и археологических
металлов (заведующий И. К. Малкиель)
М. Г. Боровикова, С. Г. Буршнева, О. К. Дмитриева,
С. В. Мыц, Н. В. Семенова, О. Л. Семенова,
О. Ю. Сенаторова, Н. Б. Янковская
Государственный исторический музей:
Е. В. Белькевич, Н. В. Соломатина, В. А. Шестак
Государственный музей Востока:
Н. Г. Зайцева, Е. Д. Каняева, В. Л. Филатов
Национальный музей Республики Северная
Осетия-Алания:
Б. В. Алдатова, З. С. Кулиева, О. А. Тебиев, Б. Т. Цогоев
Институт истории и археологии Республики
Северная Осетия-Алания:
С. А. Рагуленко
Российский этнографический музей:
В. Л. Желтова, Е. В. Логинова, Г. Б. Скобелева,
Е. В. Толстых, Е. И. Фролова-Багреева

© Государственный Эрмитаж, Санкт-Петербург, 2022



Фотографы

Государственный Эрмитаж:
П. С. Демидов, В. С. Терехин
Государственный исторический музей:
Г. Г. Сапожников
Государственный музей Востока:
Э. Т. Басилия
Институт истории и археологии Республики Северная
Осетия-Алания, Национальный музей Республики
Северная Осетия-Алания:
М. Н. Гиджрати
Российский этнографический музей:
О. В. Волкова

Дизайн

М. А. Петрова (Государственный Эрмитаж)

Дизайн обложки

А. М. Хадзарагов

Иллюстрации предоставили:

- © Государственный музей Востока, Москва, 2022
- © Исторический музей, Москва, 2022
- © Институт истории материальной культуры
Российской академии наук, Санкт-Петербург, 2022
- © Российский этнографический музей,
Санкт-Петербург, 2022
- © Институт истории и археологии Республики
Северная Осетия-Алания, Владикавказ, 2022
- © Национальный музей Республики Северная
Осетия-Алания, Владикавказ, 2022
- © Художественный музей имени М. С. Туганова,
Владикавказ, 2022

На лицевой стороне обложки:

Сабля
Конец XI – первая половина XII в.
Железо, серебро, стекло; позолота
Змейский катакомбный могильник
Фрагмент
Государственный исторический музей

Печать эксусиократора Алании Гавриила
Византия. XI в. Свинец
Фрагмент
Государственный Эрмитаж

На оборотной стороне обложки:

Наружная дверь
XIV в. Дерево, железо
Святылище Реком
Фрагмент
*Национальный музей Республики
Северная Осетия-Алания*

На авантитуле:

Кафтан
Середина XVI в. Шелк
Северная Осетия
Фрагмент
Российский этнографический музей

На с. 70:

Навершие консоли в виде голубя
Дерево
Святылище Реком
*Национальный музей Республики
Северная Осетия-Алания*

ISBN 978-5-907653-06-1



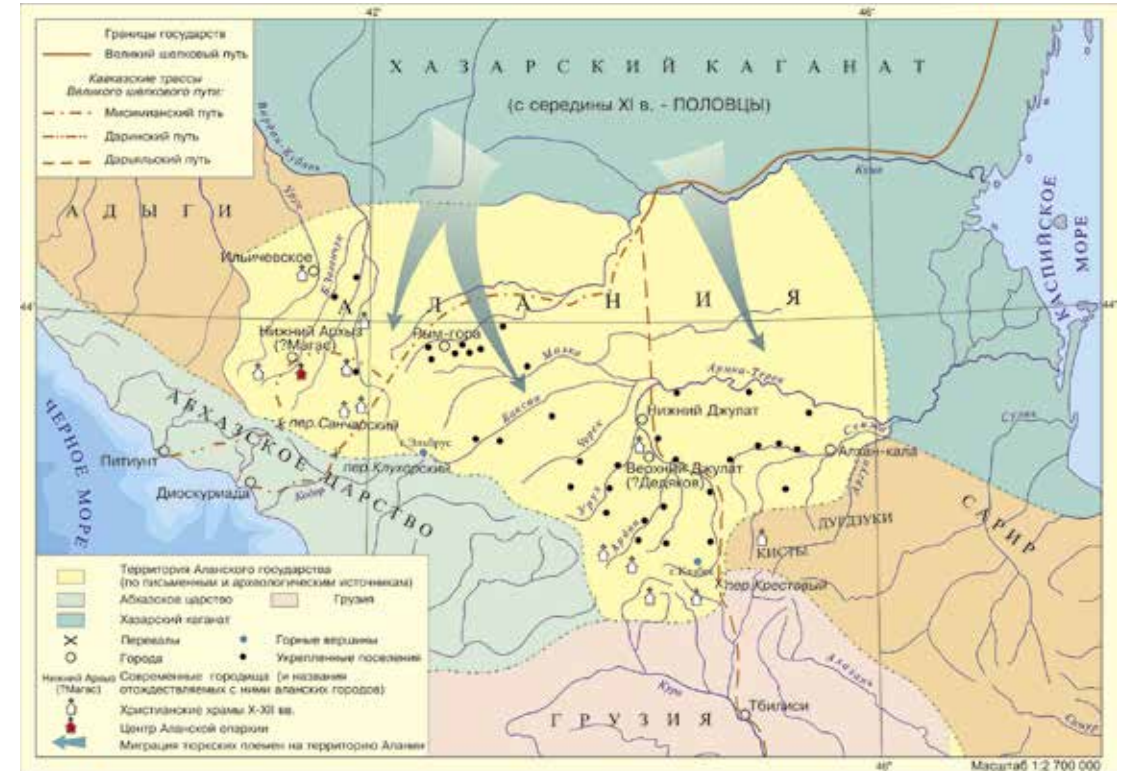
Амулет с изображением всадника Алания VIII–IX вв. Бронза Государственный Эрмитаж

Алания – древняя страна, возникшая в I веке н. э. в результате объединения ираноязычными аланами родственных сарматских племен на огромной территории от Подонья до Северного Кавказа. На степных просторах севера, как и столетия назад, господствовало кочевое хозяйство, а в предгорьях юга, вдоль магистральных транскавказских путей, уже со II века стали появляться многочисленные города, ставшие основой формирования аланского государства, просуществовавшего до начала XV века.

Материальное культурно-историческое наследие Алании – городища и неукрепленные поселения, храмы и фортификационные сооружения, могильники с богатым погребальным инвентарем, включающим в себя разнообразное вооружение, костюмы, украшения, художественную посуду и орудия труда, – получило известность как аланская археологическая культура. Ее лучшие артефакты пополнили многочисленные музейные коллекции России и зарубежья, а продолжающееся уже полтора века непрерывное изучение интереснейших памятников этой эпохи привело к появлению аланской археологии – одного из важных направлений отечественной исторической науки.

Географическое расположение Аланского царства на границе древних империй Востока и Запада, тесное соседство с кочевой степью и контроль над важнейшими перевалами Кавказа предопределили сложную историческую судьбу страны. Алания находилась в центре международных отношений, выполняя сложную посредническую роль между наиболее могущественными державами своего времени – Византией, Сасанидским Ираном и другими. Все они были заинтересованы в военной поддержке аланских царей, обладавших сильной, организованной армией, сохранявшей традиции древней воинской культуры. Греческие, византийские, грузинские, армянские, арабские, русские хроники сохранили ценные сведения об участии аланских войск в сражениях и походах, в том числе далеко за пределами Кавказа, имена аланских царей, названия городов, описания поселений и образа жизни. Об активности алан в Западной Европе в эпоху Великого переселения народов свидетельствуют многочисленные топонимы.

Закономерным итогом внутреннего развития Алании и ее тесных связей с Византией явилось принятие христианства. Оно состоялось



в период правления константинопольского патриарха Николая Мистика¹ в первой четверти X века. С крещением царя была образована Аланская епархия, сначала в статусе архиепископии, а затем и митрополии. Замечательные, прекрасно сохранившиеся памятники этой эпохи – украшенные фресками крестово-купольные храмы верховьев Кубани и ее притоков – Северный, Средний и Южный Зеленчукские храмы в Нижнем Архызе, Сентинский и Шоанинский храмы, выполнены в византийском стиле. Средний Зеленчукский храм был кафедральным собором Аланской епархии. Эти памятники являются древнейшими христианскими храмами на территории современной России.

Принятие православия способствовало укреплению и расцвету Аланского государства в X–XII веках, о чем свидетельствуют развитие письменности, активное храмовое строительство и тесные междинастические связи царского дома Алании с правящими династиями Византии, Грузии и Руси. Высокий международный статус аланского монарха был отражен в уникальном византийском титуле –

Алания в VII–XII вв. Карта Воспр. по: Исторический атлас Осетии / сост. Р. С. Бзаров. Владикавказ, 2020 Институт истории и археологии Республики Северная Осетия-Алания

¹ Николай Мистик занимал патриарший престол дважды: в 901–907 и 912–925 гг.



эксусиократор (греч. властодержец), которого прежде не удостоивался ни один иноземный правитель, и в редчайшем в византийском дипломатическом протоколе обращении – *духовный сын византийского императора*.

Феодальная раздробленность, захлестнувшая Аланию, как и многие другие государства Европы в XII–XIII веках, стала одной из причин поражения страны от монгольских завоевателей в 1222 и в 1238–1239 годах. Утрата равнины ограничила территорию Аланского царства горными долинами Кавказа, ставшими неприступной твердыней для монголов. В конце XIV века Алания подверглась новому нашествию – несколько походов армии Тамерлана уничтожили ослабевшее Аланское государство. Были утрачены письменность, государственные институты, церковная организация. Но уцелевшее население, оказавшееся в изоляции в горных ущельях, сохранило язык, религию и древнюю культуру.

Поводом к созданию выставки «Сокровища Аланского царства» послужило значительное событие – 1100-летний юбилей крещения Алании. Инициатором организации празднования и выставочного проекта стала Северная Осетия-Алания, единственная христианская республика Северного Кавказа. Аланское царство, сокровища духовной и материальной культуры которого призвана продемонстрировать выставка, по замыслу ее создателей – не только средневековое государство, но также символ и метафора исторического пространства, в котором продолжают существовать яркие и самобытные культурные традиции. На земле современной Осетии сохранились язык², религия и культура средневековых алан. Неразрывная связь эпох была в 1995 году закреплена и в конституционном названии – Республика Северная Осетия-Алания.

Выставка отличается большим хронологическим охватом – представленные на ней экспонаты датируются II веком до н. э. – XX веком. Здесь впервые собраны материалы из музеев Владикавказа, Москвы и Санкт-Петербурга, как знаменитые, так и прежде не известные зрителю и демонстрируемые впервые. Центральное место занимают экспонаты из собраний Национального музея Республики Северная Осетия-Алания, Музея древностей Алании Северо-Осетинского государственного университета имени К. Л. Хетагурова, фондов Института истории и археологии Республики Северная Осетия-Алания. Это произведения аланского искусства из археологических памятников Северной Осетии, исследованных научными экспедициями Северо-Осетинского государственного университета, Института истории и археологии Республики Северная Осетия-Алания, Северо-Осетинского института гуманитарных и социальных исследований имени В. И. Абаева и Национального музея Республики Северная Осетия-Алания.

На с. 8:
Д. М. Струков.
Средний
Зеленчукский храм
1888
Бумага; акварель
Рукописный отдел
Научного архива
Института
истории
материальной
культуры Российской
академии наук.
Р-1. Д. 273. Л. 10

² Осетинский язык относится к иранской группе индоевропейских языков, его предком считается аланский язык, в свою очередь, родственный сарматскому и скифскому языкам.



Постоянная экспозиция «Аланы Северного Кавказа в VI–XII вв.» (Кутузовский коридор, зал № 24, витрины 14, 15)

«Сокровища Аланского царства. К 1100-летию крещения Алании» – первая временная выставка аланских древностей в Государственном Эрмитаже. Она является продолжением давней научной и музейной традиции: в стенах Эрмитажа более 100 лет хранятся и изучаются коллекции памятников аланской культуры. На первом этаже Зимнего дворца более полувека существует и совершенствуется постоянная экспозиция, посвященная северокавказским аланам.

Свой вклад в пополнение знаний о материальной и художественной культуре алан внесли и продолжают вносить сотрудники Эрмитажа нескольких поколений – Я. И. Смирнов, И. А. Орбели, К. В. Тревер, Е. Г. Пчелина, В. Н. Кесаев, А. А. Иерусалимская и другие. Большим научным достижением многолетней исследовательской деятельности А. А. Иерусалимской стало создание в 2007 году экспозиции по материалам уникального некрополя аланской культуры «Мощевая Балка. Памятник на северокавказском Шелковом пути».

Выставка состоит из четырех хронологических разделов, каждому из которых посвящен отдельный зал (Алания во II веке до н. э. –



Постоянная экспозиция «Мощевая Балка. Памятник на северокавказском Шелковом пути» (зал № 57)

V веке н. э.: от сарматов к ранним аланам; Алания в VI–IX веках; Алания в X–XIV веках; Алания в XV–XX веках: сохранение культурного наследия), они демонстрируют основные исторические этапы формирования, расцвета и преемственности культуры Алании на материалах памятников Северной Осетии.

Наиболее древние экспонаты выставки представляют собой изысканные ювелирные украшения жителей равнинной зоны Северного Кавказа.

Особое место в первом зале выставки занимает комплекс золотых предметов из погребения знатной женщины I века н. э. в кургане у селения Комарово Моздокского района, демонстрирующийся впервые за пределами Северной Осетии. Памятник был открыт экспедицией Северо-Осетинского государственного университета имени К. Л. Хетагурова (руководители Н. И. Гиджрати и А. О. Наглер) в 1983 году. На шее женщины было два золотых украшения – цепочка с застежкой в форме львиных голов с рогами и многорядное ожерелье из длинных рубчатых пронизей. Кроме того, на груди

Височные подвески
II-I вв. до н. э.
Золото, стекло
Курган у станицы
Павлодольская
Моздокского
района Республики
Северная Осетия-
Алания
*Институт истории
и археологии
Республики Северная
Осетия-Алания*



покоился кулон в виде объемной фигуры кабана. Витые височные кольца и броши с зернью обрамляли головной убор и одежду. На запястьях – массивные многовитковые браслеты, на концах декорированные фигурками идущих друг за другом баранов. Погребальное покрывало из парчи было расшито разнообразными золотыми бляшками в виде мужских и женских масок, крестов, полумесяцев, ромбиков, розеток, а также бляшками с тиснеными изображениями коней, зайцев, древа жизни. Помимо украшений женщину сопровождали бронзовое зеркало, глиняный и стеклянный сосуды. Произведения ювелирного искусства из Комаровского погребения, несомненно, принадлежали знатной представительнице древнего общества. Схожие по стилю предметы встречаются в ряде погребений Прикубанья, которые иногда рассматриваются исследователями как самые ранние аланские памятники, оставленные первыми поколениями воинов-кочевников, пришедших из Центральной Азии и впоследствии участвовавших в сложении аланской культуры.

Во II в. н. э. на равнине и в предгорьях Центрального и Северо-Восточного Кавказа возникла обширная сеть раннеаланских городов. Они возводились на естественных возвышенностях и имели мощную систему фортификации из земляных рвов и валов. Лучше



Браслеты с зооморфными окончаниями
I в. до н. э. – I в. н. э.
Золото
Курган у селения
Комарово
Моздокского района
*Институт истории
и археологии
Республики Северная
Осетия-Алания*

всего изучено Зильгинское городище недалеко от Беслана. Город площадью около полутора квадратных километров имел мощные фортификационные сооружения – цитадель, систему рвов шириной до шестидесяти и глубиной до десяти метров, укрепленных стенами из сырцового кирпича. Жители этого огромного торгового и производственного центра, занимаясь преимущественно ремеслами и земледелием, имели широкие торгово-экономические связи на огромном пространстве от Крыма до Приуралья. Рядом с городом располагался некрополь площадью около семи квадратных километров, получивший название Бесланского катакомбного могильника. В этот период погребенных хоронили в индивидуальных T-образных катакомбах, состоящих из глубокой входной ямы (дромоса) и запиравшейся камнем камеры, вырубавшейся в грунте на глубине до десяти метров. На краю входной ямы сооружались ступеньки. Над катакомбой возводился земляной курган высотой до четырех метров, окруженный ровиком. Размеры и глубина погребальных сооружений ранних алан напрямую зависели от социального статуса человека. Нередко наиболее знатные члены общества имели башенную деформацию черепа, применявшуюся здесь до VII века. Погребенных снаряжали всем необходимым – одеждой, украшениями, оружием,

**Бляшка
в виде коня
или грифона**
I в. до н. э. – I в. н. э.
Золото
Курган у селения
Комарово
Моздокского района
Институт истории
и археологии
Республики Северная
Осетия-Алания



Кулон в виде кабана
I в. до н. э. – I в. н. э.
Золото
Курган у селения
Комарово
Моздокского района
Институт истории
и археологии
Республики Северная
Осетия-Алания

**Ожерелье
с зооморфными
застежками**
I в. до н. э. – I в. н. э.
Золото
Курган у селения
Комарово
Моздокского района
Фрагмент
Институт истории
и археологии
Республики Северная
Осетия-Алания





Бляшки
с изображением
мужских лиц
I в. до н. э. – I в. н. э.
Золото
Курган у селения
Комарово
Моздокского района
Институт истории
и археологии
Республики Северная
Осетия-Алания



На с. 17:
Бляшки
с изображением
женских лиц
I в. до н. э. – I в. н. э.
Золото
Курган у селения
Комарово
Моздокского района
Институт истории
и археологии
Республики Северная
Осетия-Алания

Бляшки крестообразные
I в. до н. э. – I в. н. э.
Золото
Курган у селения
Комарово
Моздокского района
Институт истории
и археологии
Республики Северная
Осетия-Алания



Бляшки в виде кабанов
II–IV вв.
Золото
Бесланский
катакомбный
могильник
Институт истории
и археологии
Республики Северная
Осетия-Алания



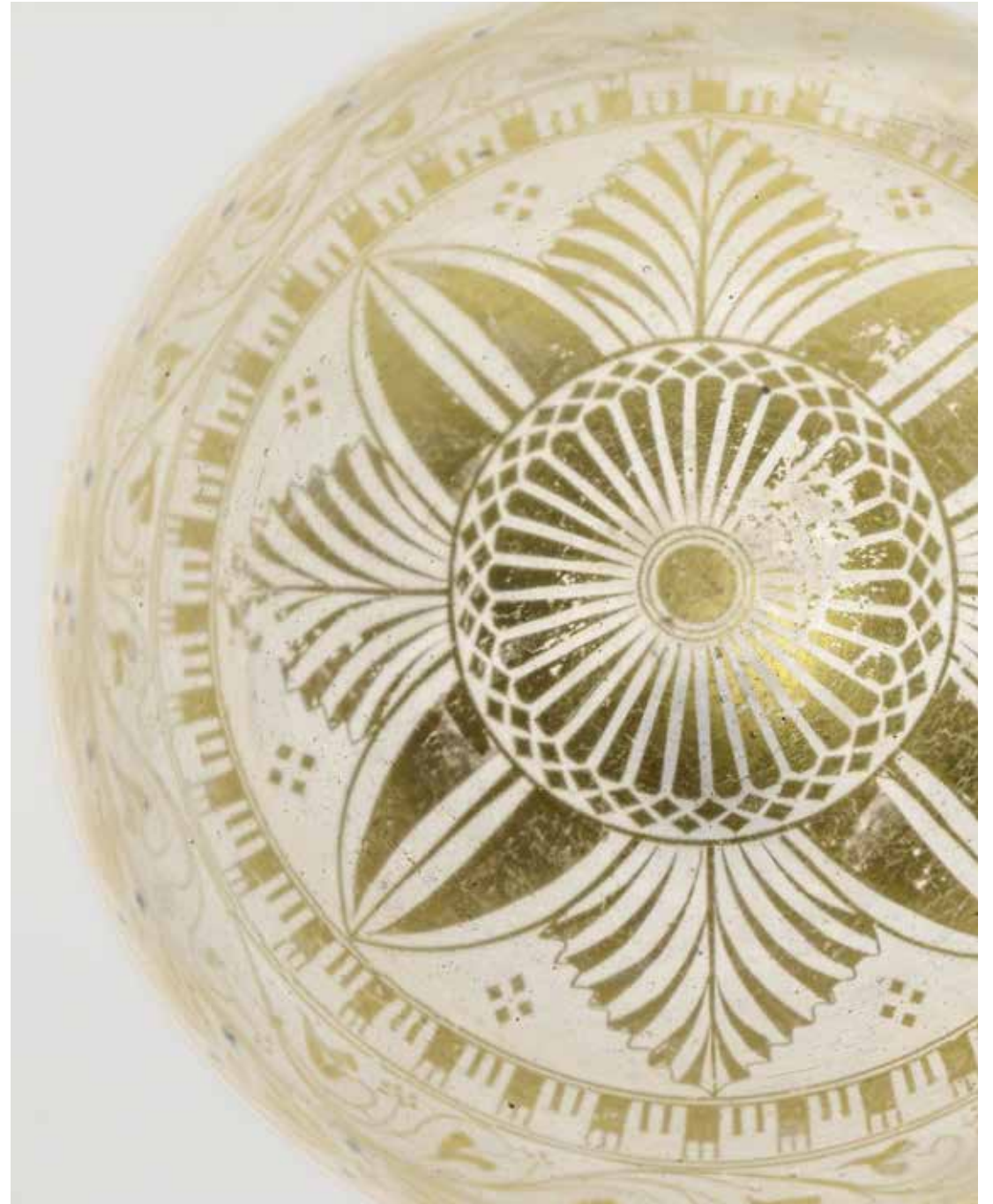
Бляшки солярные
I в. до н. э. – I в. н. э.
Золото
Курган у селения
Комарово
Моздокского района
Институт истории
и археологии
Республики Северная
Осетия-Алания



Бусина
II–IV вв.
Золото
Бесланский
катакомбный
могильник
Институт истории
и археологии
Республики Северная
Осетия-Алания



**Чаша
с межстеклянным
золочением**
II–I вв. до н. э.
Стекло, золотая
фольга
Станица
Государственная
близ города Моздока
Общий вид
и фрагмент
*Государственный
Эрмитаж*



Фалар
с изображениями
в зверином стиле
II–IV вв.
Бронза, золото
Бесланский
катакомбный
могильник
Институт истории
и археологии
Республики Северная
Осетия-Алания



орудиями труда, посудой, всадников иногда сопровождал конь в упряжи (в таком случае его обычно помещали во входной яме катакомбы) или оставляли только ее детали – псалии, уздечные и сбруйные бляхи. В фондах Института истории и археологии Республики Северная Осетия-Алания хранятся уникальные находки из Бесланского могильника, исследованного экспедицией Института истории и археологии (руководитель Ф. С. Дзуцев), в том числе многочисленные бляхи и фалары (круглые украшения конской сбруи), выполненные из бронзы, покрытой тонким золотым листом с тиснеными изображениями в раннеаланском зверином стиле. Некоторые предметы из этого памятника представлены на выставке.

Звериный стиль раннеаланских памятников уходит корнями в степные сарматские традиции. Ручки керамических сосудов этого времени часто имеют зооморфные черты, что очень характерно и для сарматской керамики. Например, верхние части ручек представленных на выставке кувшинов и кружек III–IV веков из Октябрьского I могильника (раскопки В. Ю. Малашева) оформлены в виде головы кабана.



Сосуд с ручкой
Вторая половина III в.
Глина
Октябрьский I
могильник
Национальный музей
Республики Северная
Осетия-Алания

Керамику высокого качества и разнообразных форм аланские мастера изготавливали на гончарном круге, дно этих изделий часто имеет личные клейма в виде различных знаков, причем эта традиция существовала во все периоды аланской истории.

В нескольких километрах от Зильгинского городища находится другой крупный аланский памятник – Брутское городище и два расположенных рядом с ним некрополя II–VII веков. К V веку относится



Меч и ножны
Иран
Середина V в.
Железо, золото,
гранаты
Брутский могильник
Государственный
музей искусств
народов Востока

представленный на выставке уникальный комплекс находок из тайника входной ямы катакомбы № 2 курганного катакомбного могильника Брут-1, открытый в 1989 году экспедицией Государственного музея Востока (руководитель Т. А. Габуев). Комплекс включает в себя оружие, украшенное золотом, зернью и вставками из граната, – длинный обоюдоострый меч и кинжал в ножнах, серебряную нагайку с золотым наконечником, конский уздечный набор и обувные пряжки. Драгоценные находки отражают высочайший воинский статус их владельца, возможно местного князя. Мода на предметы стиля *клуазонне* (украшенные гранатовыми и стеклянными вставками в технике перегородчатой инкрустации изделия из драгоценных металлов) распространилась в Евразии в эпоху Великого переселения народов. Длинная рукоять меча и некоторые особенности стиля инкрустации свидетельствуют о том, что эти предметы были изготовлены в Иране.

В горной зоне в раннеаланский период проживали потомки носителей кобанской культуры XII–IV веков до н. э., знаменитой своими высококачественными бронзовыми изделиями с гравированными

и литыми изображениями животных. Погребения этих горцев, помимо предметов, наследующих древние традиции местного населения, – фибул, зооморфных подвесок, булавок-застежек, – содержат большое количество престижных импортных предметов – римских фибул с эмальями, амулетов из египетского фаянса, редкие виды античных бус, средиземноморские стеклянные сосуды. Места, где были найдены их значительные скопления, вероятно, служили центрами власти местных племен, как, например, селения Камунта, Кумбулта и Верхняя Рутха в Дигорском ущелье. На выставке представлены материалы этих памятников из фондов Государственного Эрмитажа и Государственного исторического музея.

К VI веку жизнь на раннеаланских городищах пришла в упадок. Исследователи связывают это как с нашествием гуннов и уходом части населения в военные походы на Запад, так и с засухой. В этот период часть алан с равнинных территорий переселились в горные ущелья, где возникли новые поселения и могильники, нередко на большой высоте и в суровых климатических условиях. Здесь их памятники расположились вдоль перевальных путей, связывавших

Пряжки
и наконечники
ремней обувного
гарнитура
Середина V в.
Золото, серебро,
гранаты, стекло
Брутский могильник
Государственный
музей искусств
народов Востока



Обкладка ножен
кинжала
Середина V в.
Золото, серебро,
гранаты
Брутский могильник
Государственный
музей искусств
народов Востока



Уздечный набор
Середина V в.
Железо, серебро,
золото, бронза,
гранаты, стекло
Брутский могильник
Государственный
музей искусств
народов Востока



На с. 30:
Фибулы-броши
 Западные провинции
 Римской империи
 II в. н. э.
 Медный сплав; эмаль
 Могильник Камунта
 Государственный
 Эрмитаж

Северный и Южный Кавказ, самый значительный из которых проходил через Дарьяльское ущелье (*перс.* dar-i-alan – аланские ворота). Перевальные пути западной части Алании, связывавшие аланские земли с Абхазией и побережьем Черного моря, с VI века стали использоваться Византией для транзитной торговли шелком. Аланы приперевальных районов Северо-Западного Кавказа контролировали этот маршрут Шелкового пути. Об этом свидетельствуют археологические находки – огромное количество разнообразных шелковых тканей в погребениях местного населения. Материалы из скальных могильников Мощевая Балка, Хасаут и других памятников этого круга представлены на постоянной экспозиции Государственного Эрмитажа. Их уникальность состоит также в прекрасной сохранности древних тканей и предметов из других органических материалов (дерева и кожи), которые обычно не щадит время.

Аланские памятники горной зоны VI–IX веков – укрепленные городища, каскады земледельческих террас, обширные некрополи, состоящие из традиционных для алан катакомб. Курганы над катакомбами больше не возводились, а погребения в камерах становились многочисленными, возможно, из-за экономии земельных угодий. Аланы по-прежнему щедро снаряжали своих соплеменников при погребении парадной одеждой, украшениями, оружием, посудой. О социальном статусе погребенных говорит не только количество имущества и наличие оружия, редких и драгоценных предметов в их могилах, но и, например, количество подвесок на поясе, важном атрибуте воинского костюма того периода. Много ценной информации о жизни и культуре алан в эту эпоху дают находки из аланского катакомбного могильника в селении Даргавс, изученного экспедицией Северо-Осетинского института социальных и гуманитарных исследований имени В. И. Абаева и Национального музея Республики Северная Осетия-Алания (руководитель Р. Х. Дзаттиаты). Представленное на выставке седло было обнаружено в тайнике входной ямы одной из катакомб. Оно изготовлено из дерева, луки украшены серебряными пластинами с изображением древа жизни. Вместе с седлом были найдены деревянные стремена с костяными накладками и находящиеся на выставке серебряные начельник и сбруйные бляхи, на двух из которых помещены тисненые позолоченные изображения коня и барана. Над фигурой коня у края бляхи вмонтированы бронзовые фигурки двух мужчин со скрещенными ногами. Часть бляхи имеет посередине прорези с бубенчиками.

Ал-Масуди, «арабский Геродот» первой половины IX века, так описывает страну алан: «Правитель алан – могущественный, очень сильный и влиятельный среди царей, может выставить 30 000 всадников. Его владения состоят из непрерывного ряда поселений,

Седло
IX–X вв.
Дерево, кожа,
серебро
Даргавский
катакомбный
могильник
Фрагменты
Национальный музей
Республики Северная
Осетия-Алания



расположенных настолько близко друг другу, что если кричат петухи, то они откликаются друг другу от одной стороны царства до другой»³.

Аланы были искусными ювелирами и ремесленниками, мастерами по изготовлению гончарных, деревянных и кожаных изделий, тканей, одежды, оружия. Они использовали местную сырьевую базу, в частности серебряно-свинцовые рудники Садонского месторождения. О международных военных, дипломатических и торговых отношениях алан свидетельствуют предметы иноземного происхождения: золотые и серебряные монеты и украшения, стеклянные и серебряные



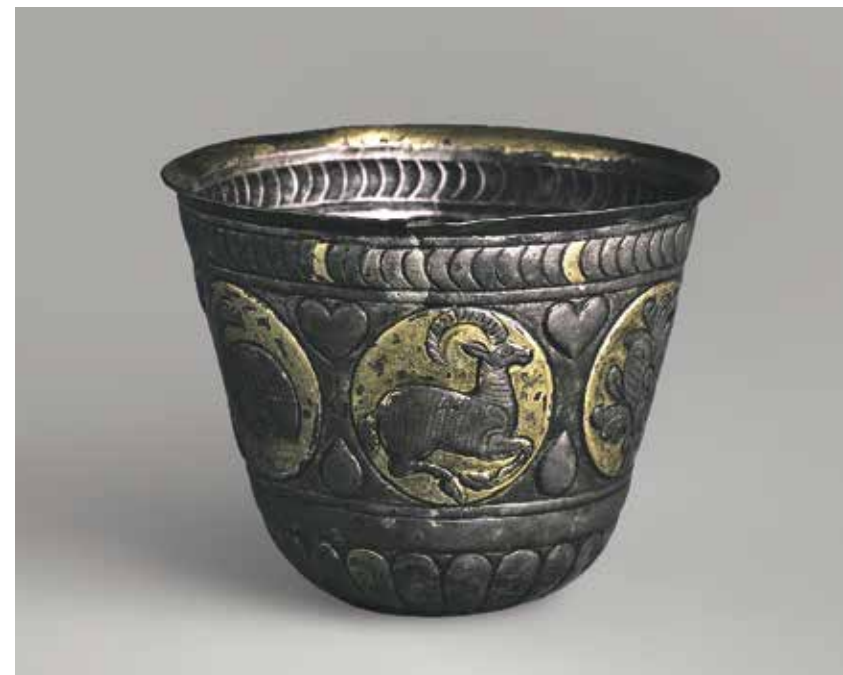
Пряжка
и наконечник ремня
VII–VIII вв.
Бронза, серебро,
золото
Архонский
катакомбный
могильник
Институт истории
и археологии
Республики Северная
Осетия-Алания

сосуды, поясные наборы, бусы. На выставке представлены материалы из раскопок аланских высокогорных памятников VI–IX веков в селениях Архон, Дагом, Садон и Галиат, изученных археологическими отрядами Института истории и археологии Республики Северная Осетия-Алания (руководители Э. Ю. Шестопалова, З. П. Кадзаева, М. Э. Мамиев). По результатам исследований известно, что материальная культура местной социальной элиты по уровню богатства вполне соответствует синхронным княжеским погребениям Западной Европы.

В VII–IX веках Алания попала в орбиту культурного и политического влияния Хазарского каганата – крупного кочевого государства. В коалиции с хазарами аланы боролись с Сасанидским Ираном, а затем с новой военно-политической силой – Арабским халифатом,

³ Цит. по: Алемань А. Аланы в древних и средневековых письменных источниках. М., 2003. С. 348.

Антропоморфная
фигурка
VI–VII вв.
Мергель
Дагомский
могильник
Институт истории
и археологии
Республики Северная
Осетия-Алания



Кубок
VI–VII вв.
Серебро; позолота
Урсдонское ущелье
Государственный
Эрмитаж



Стакан
VIII–IX вв.
Стекло
Тарский могильник
Национальный музей
Республики Северная
Осетия-Алания



Печать
эксусиократора
Алании Гавриила
Византия
XI в.
Свинец
Государственный
Эрмитаж

организовавшим несколько разрушительных походов вглубь аланских территорий. В VIII веке в степях Подонья и Северского Донца, на славяно-хазарском пограничье, возникли многочисленные памятники – каменные крепости и катакомбные некрополи так называемой салтово-маяцкой культуры, очень близкой культуре алан Северного Кавказа. Это явление было связано с наймом хазарами части алан для защиты северо-западных рубежей каганата. Памятники салтово-маяцкой культуры представлены на постоянной экспозиции Государственного Эрмитажа в Кутузовском коридоре Зимнего дворца. В VII–IX веках в аланскую культуру проникло большое количество степных, хазарских элементов, что отразилось в появлении новых форм оружия (сабли) и воинского снаряжения (например, стремян), новых элементов художественного стиля.

С X века начался период наибольшего расцвета раннефеодальной Алании, что связано в первую очередь с ее внутренним развитием, а также и с внешними обстоятельствами – падением Хазарского каганата. В эту эпоху Алания приняла православие, став частью христианской ойкумены. На выставке представлена свинцовая печать эксусиократора Алании Гавриила из собрания Эрмитажа, относящаяся к XI веку. Этим же временем датируется недавно выявленная в эрмитажном собрании византийских печатей его хранителем Е. В. Степановой свинцовая печать Иоанна, митрополита Алании.

Средневековые христианские храмы, сохранившиеся на территории Северной Осетии, представляют собой базилику с апсидой и двухскатной крышей. Наиболее ранние церкви были возведены

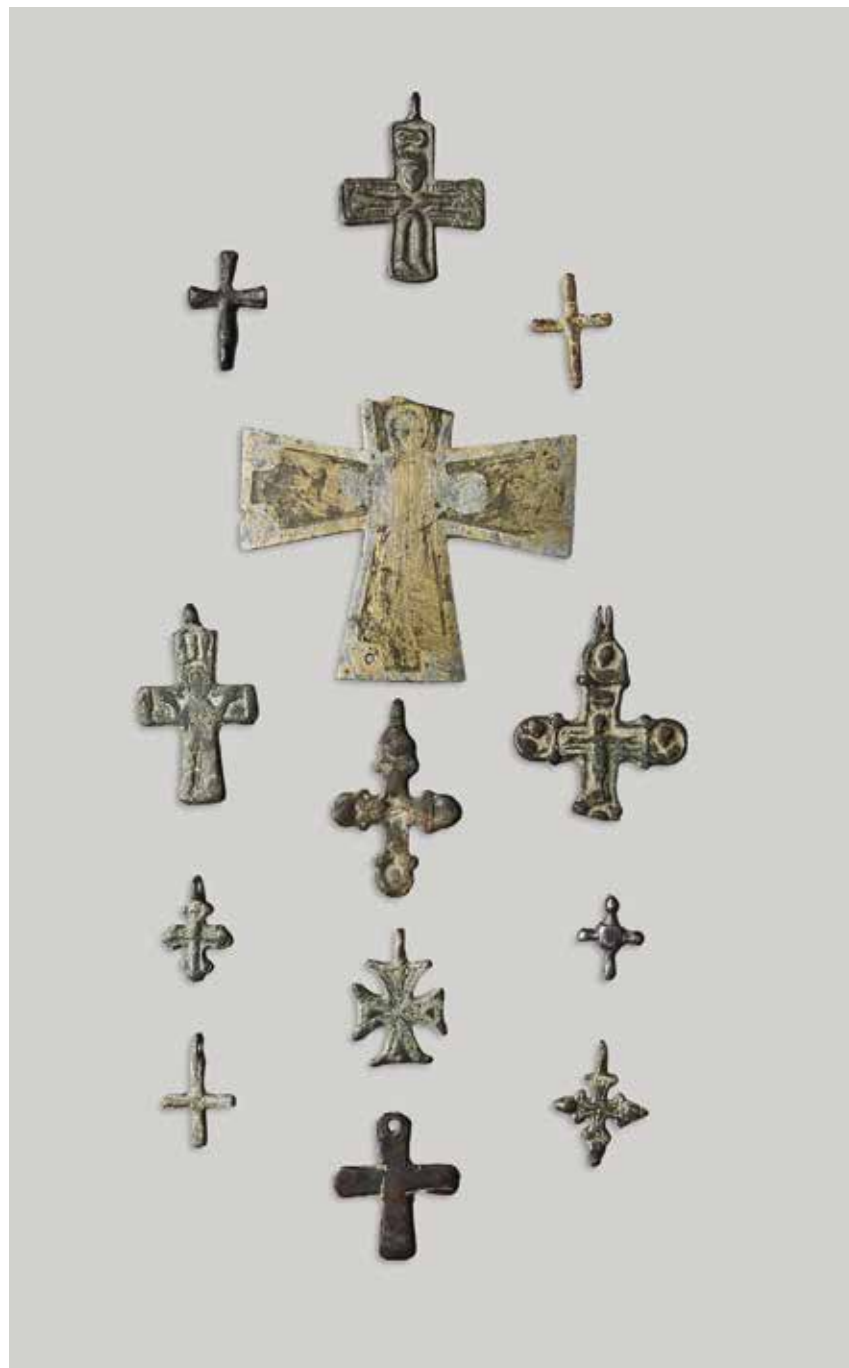


Святая Варвара
Вторая половина
XII в.
Фреска
Зругский храм
Национальный музей
Республики Северная
Осетия-Алания



На с. 38-39:
Фрагменты
алтарной преграды
XII в.
Гипс, травертин
Зругский храм
Национальный музей
Республики Северная
Осетия-Алания

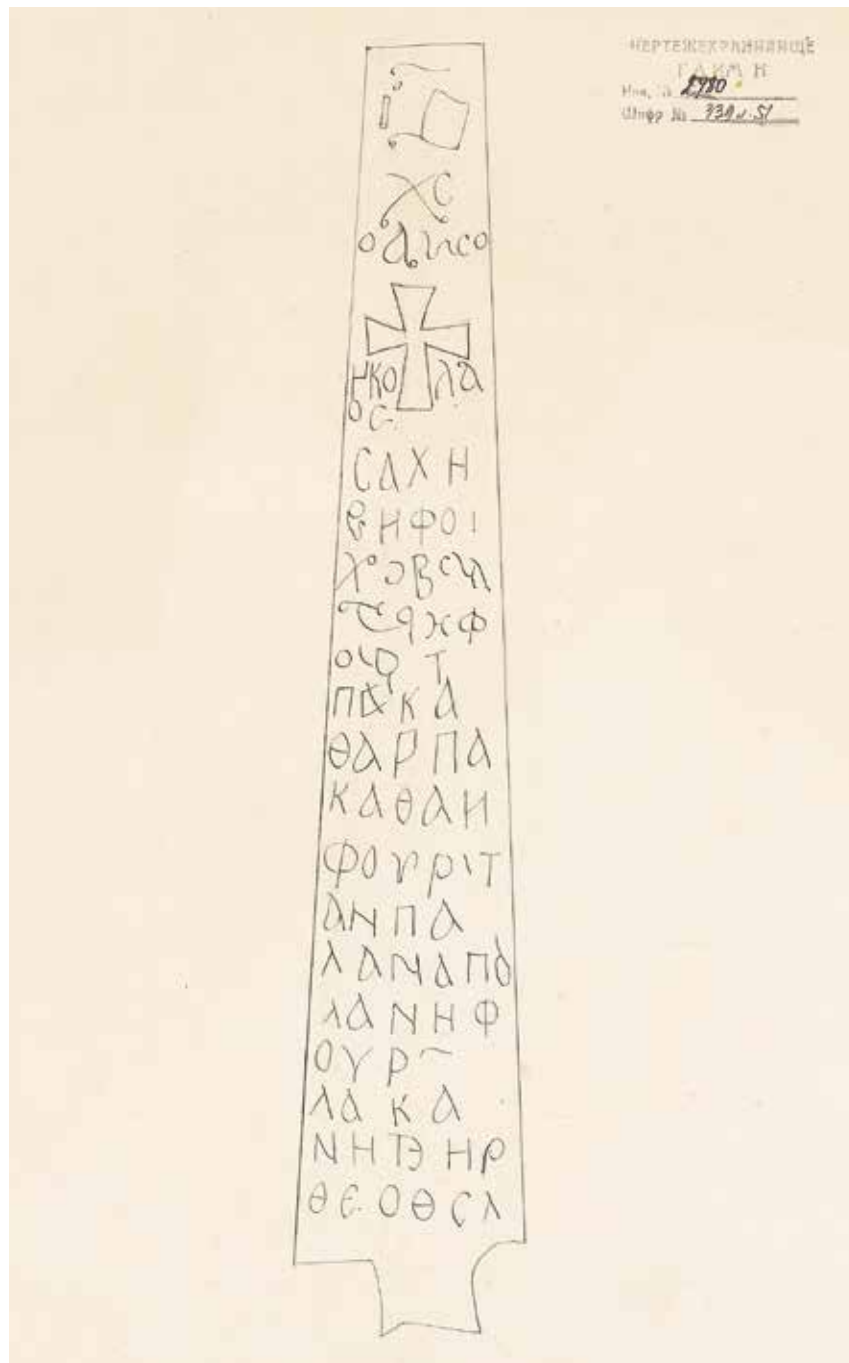
Нательные кресты
XI–XII вв.
Бронза
Западная Алания
Институт истории
и археологии
Республики Северная
Осетия-Алания



Зеркало
XI–XII вв.
Бронза
Змейский могильник
Национальный музей
Республики Северная
Осетия-Алания



Д. М. Струков
Зеленчукская
надпись. Надгробие
с эпитафией
на аланском
языке, записанной
греческими буквами
1890
Бумага; тушь
Рукописный отдел
Научного архива
Института
истории
материальной
культуры Российской
академии наук
Р-1. Д. 339. Л. 51



в начале XI века близ селений Хозитыкау (Зруг) и Тли в исторической области Туалгом. Фрагменты алтарной преграды Зругского храма, расположенного на высоте более 2000 метров, выполненные из гипса и украшенные резьбой, представлены на выставке. Храм был расписан фресками, от которых сохранились лишь небольшие фрагменты подготовительных рисунков.

Христианство оставило глубокий след в культуре алан. На основе греческого алфавита, который пришел в Аланию вместе с православием, сформировалась средневековая аланская письменность. Самый ранний ее памятник – Зеленчукская надпись, которая была высечена на несохранившейся надгробной стеле, найденной и скопированной Д. М. Струковым в 1888 году на берегу реки Большой Зеленчук, напротив Нижнеархызского городища. В этой эпитафии перечислены аланские мужские имена представителей четырех поколений семьи, похороненных на одном могильном участке.

В конце XX века лингвистами были выявлены заметки (маргиналии) на аланском языке на полях греческой рукописи 1275 года из собрания Библиотеки Академии наук. Они представлены на выставке в электронном виде. Рукопись содержит *паримии* – ветхозаветные тексты для православных богослужений. На нескольких страницах этого манускрипта на полях сделаны пометки – аланские переводы, позволявшие священнослужителю во время богослужений лучше ориентироваться в тексте греческого оригинала. По особенностям начертания букв маргиналии датируются XIV–XV веками.

Кроме того, к известным на данный момент памятникам аланского языка относятся фразы, приведенные в поэме византийского писателя Иоанна Цеца «Теогония», относящейся к XII веку, и Ясский глоссарий 1422 года, содержащий 35 слов на языке ясов – алан, переселившихся в Венгрию в 1239 году. Дальнейшее изучение исторических источников может привести к открытию новых памятников аланской письменности.

К X веку увеличивается численность населения предгорной зоны страны, здесь возникают и разрастаются крупные городские центры, окруженные огромными некрополями. Современные названия этих городов были даны их первыми исследователями (чаще всего по ближайшему населенному пункту) – Нижний Архыз, Лесо-Кяфарь, Рим-гора, Верхний Джулат, Алхан-Кала и другие. Письменные источники донесли до нас и древние названия – Магас и Деяков. Крупнейшим аланским городом, расположенным на территории Северной Осетии, было городище Верхний Джулат, отождествляемое некоторыми современными исследователями со средневековой столицей страны – Магасом. Он находился на левом берегу Терека, в ущелье Арджинараг, известном сейчас как Эльхотовские ворота, через



На с. 44–45:
Сабля
 Конец XI – первая
 половина XII в.
 Железо, серебро,
 стекло; позолота
 Змейский
 катакомбный
 могильник,
 катакомба 14
 Общий вид
 и фрагменты
 Государственный
 исторический музей

которое проходит основная дорога к Дарьялу – знаменитым Аланским воротам средневековых источников, ведущим в Закавказье. Город площадью в несколько квадратных километров состоял из разделенных узкими улицами жилых кварталов из каменных домов и землянок с турлучными стенами, дворцов аристократов, христианских храмов и мечетей. Он был разрушен монголами, но возродился в золотоордынское время, просуществовав до XV века. Его развалины получили название Татартуп («татарский холм») и пользовались особым почитанием у местного населения.

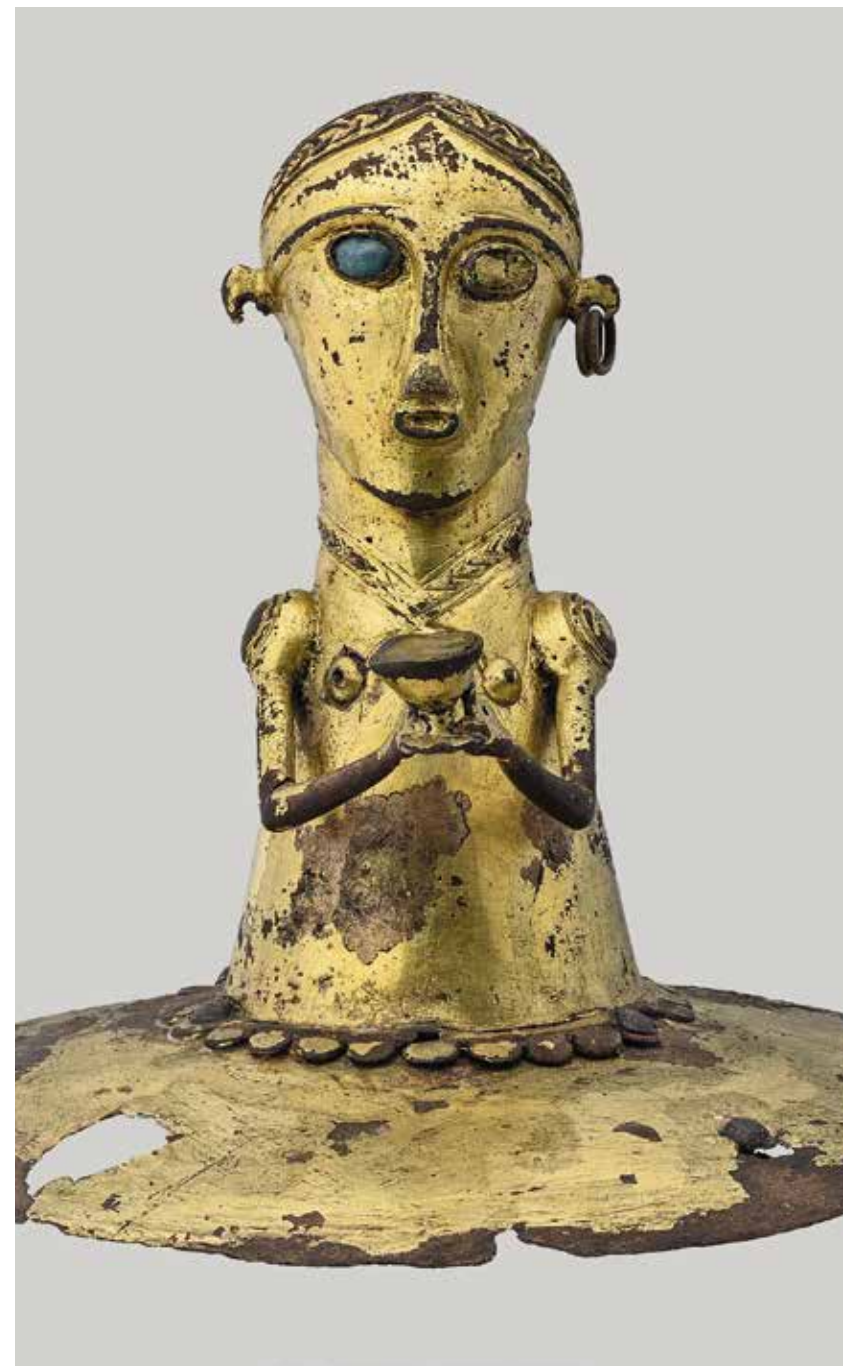
Художественная культура средневековой Алании достигла вершины своего развития в XI–XII веках. Представление о ней дают многочисленные материалы из раскопок Змейского катакомбного

могильника у станицы Змейской, служившего некрополем Верхне-дзулатского городища. Здесь покоились представители всех слоев общества. Этот памятник, занимающий огромную территорию, исследуется более 100 лет. Наиболее яркие находки сделаны в 1957 году отрядом Северо-Кавказской археологической экспедиции Государственного исторического музея (руководитель В. А. Кузнецов). Были открыты княжеское семейное захоронение в катакомбе 14 и погребения местной знати в катакомбах 3, 15. Материалы этих раскопок из собрания Государственного исторического музея и Национального музея Республики Северная Осетия-Алания представлены на выставке. В катакомбе 14 было трое погребенных, но основная часть вещей принадлежала одному из них. Его тело было накрыто

покрывалом, расшитым аппликациями из золоченой кожи в виде сложной плетенки и бронзовыми бубенчиками. Голову венчал высокий головной убор, отделанный шелком и расшитый бронзовым бисером. У плеча находилась длинная сабля с железным клинком в деревянных ножнах с обкладками и наконечником из серебра с позолотой. Ножны, рукоять и перекрестье сабли украшены великолепным тисненым орнаментом в виде сложной композиции из плетенки, пальметт, побегов растений, других растительных мотивов. Форма и декор этого предмета имеют параллели с так называемой саблей Карла Великого из собрания Музея истории искусств в Вене, служившей одним из трех атрибутов власти императоров Священной Римской империи.

Погребение сопровождалось также орнаментированным колчаном со стрелами и богато украшенным конским снаряжением – стременами, позолоченной уздой со стеклянными вставками и деревянным седлом с чеканными изображениями птиц и хищных зверей на позолоченных пластинах. Под седлом находились остатки кожаной попоны с вышивкой серебряной крученой нитью в виде двух павлинов и шелковой ткани с фрагментом куфической надписи, выполненной золотой нитью. Здесь была найдена и кожаная сумочка с вышитым двойной серебряной нитью изображением «сенмурва». Из этого же комплекса происходит конский начельник из позолоченной бронзы. Этот предмет предназначался для закрепления султана и служил атрибутом предводителя конницы. В середине начельника помещена объемная фигурка женщины, которая держит перед грудью чашу с прозрачной стеклянной каплей внутри. Ее глаза инкрустированы вставками из бирюзового стекла, руки имеют шарниры и когда-то могли приходить в движение. На голове изображена шапочка с орнаментированной лентой, на шее – кольцо с лунницей, спускающейся на грудь. В ушах закреплены серьги-колечки в полтора оборота. Сзади на голове расположено функциональное отверстие для крепления султана. Все предметы из этого комплекса являются шедеврами средневекового прикладного искусства.

В Музее древностей Алании и фондах Института истории и археологии Республики Северная Осетия-Алания хранятся материалы многолетних раскопок памятника экспедицией института (руководитель Р. Ф. Фидаров), в том числе большая коллекция стеклянных сосудов, часть которой представлена на выставке. Это предметы из прозрачного бесцветного стекла – подвесная лампа (вероятно, лампада), стакан с крестообразными налестками и некоторые другие. Аланы Верхнедзулатского городища, следуя древней традиции, часто помещали в погребения стеклянные сосуды, вероятно для заупокойного питья, вместе с керамической и деревянной посудой. Утварь



Конский начельник
Конец XI – первая
половина XII в.
Бронза, стекло;
позолота
Змейский
катакомбный
могильник
Государственный
исторический музей

Лампа подвесная
XII в.
Стекло
Змейский
катакомбный
могильник
Институт истории
и археологии
Республики Северная
Осетия-Алания



из стекла, которое в древности было редким и ценным материалом, прежде являлась предметом роскоши, однако, судя по всему, в XI–XII веках ее производство стало более массовым и, возможно, появилось в самой Алании.

Характерной особенностью аланского костюма этого периода было широкое использование аппликаций из позолоченной кожи со сложными орнаментами, отделка края головных уборов и верхней одежды бронзовыми бубенчиками, использование бубенчиков в качестве застежек. Материальная культура алан этого времени демонстрирует высокий уровень развития ремесел и тесные международные связи Алании.



Головной убор
XI–XII вв.
Ткань, кожа, бронза;
позолота
Змейский
катакомбный
могильник
Национальный музей
Республики Северная
Осетия-Алания

В результате нашествия монголов равнинная часть страны вошла в состав Золотой Орды. Для укрепления горной зоны здесь строились многочисленные фортификационные сооружения – крепости, наскальные укрепления и сторожевые башни. Продолжали возводиться христианские храмы. В 1277–1278 годах в «славном граде яском Деякове» (ясами русские летописи называли алан) произошло антимонгольское восстание, в подавлении которого участвовали русские князья.

Сведения о катастрофических последствиях нашествия Тамерлана 1395 года сохранились в фольклорных и археологических источниках.

Подвеска сбруйного
ремня
Конец XI – первая
половина XII в.
Бронза; позолота
Змейский
катакомбный
могильник
Государственный
исторический музей



На с. 51:
Лука седла
с накладками
Конец XI – первая
половина XII в.
Дерево, бронза,
стекло; позолота
Змейский
катакомбный
могильник
Государственный
исторический музей





Скальная крепость
XIII–XIV вв.
Селение Дзивгис
Фото автора

Знаменитый памятник первой половины XIV века – Нузальский храм, расположенный в Алагирском ущелье. Небольшое ложносводчатое сооружение построено из камня на известковом растворе в технике, ставшей традиционной для более поздних двускатных наземных склепов.

Тесное внутреннее пространство храма расписано фресковой живописью. Центральное положение занимает Деисус в окружении Небесного воинства в верхнем регистре алтаря. Справа от Христа расположены Пресвятая Богородица и архангел Михаил, рядом – Иоанн Креститель и архангел Гавриил. В нижнем регистре алтаря находятся поясные фигуры Василия Великого, Иоанна Златоуста, Первомученика Стефана, Романа Сладкопевца. В верхнем регистре наоса помещены сцены «Чудо Евстафия Плакиды» и «Чудо Георгия о змие».



В нижнем регистре наоса сохранились фрагменты изображений пяти ктиторов с именами, подписанными грузинскими буквами – Д[авид], А[тон], Сослан, Ф[ид]арос, Елиа. На юго-западной стене наоса зафиксирован подпись автора росписи – *Вола Тлиаг*, («Вола Тлийский»), т. е. выходец из селения Тли в Туалгоме, возле которого находятся руины церкви XI века.

На одной из стен храма существовала не сохранившаяся надпись на грузинском языке, получившая известность как нузальская стихо-эпитафия, переписанная и опубликованная в 1830 году. В ней приведено фольклорное предание о девяти братьях из царского рода Царазонта, стратегических дорогах, укреплениях и рудниках, которыми они владели, о военных успехах и гибели. В 1946 году археолог и этнограф Е. Г. Пчелина исследовала погребение под деревянным

Нузальский храм
Воспр. по:
Миллер В. Ф.
Терская область:
археологические
экскурсии :
Материалы
по археологии
Кавказа. Вып. 1.
М., 1888. Табл. XVII.

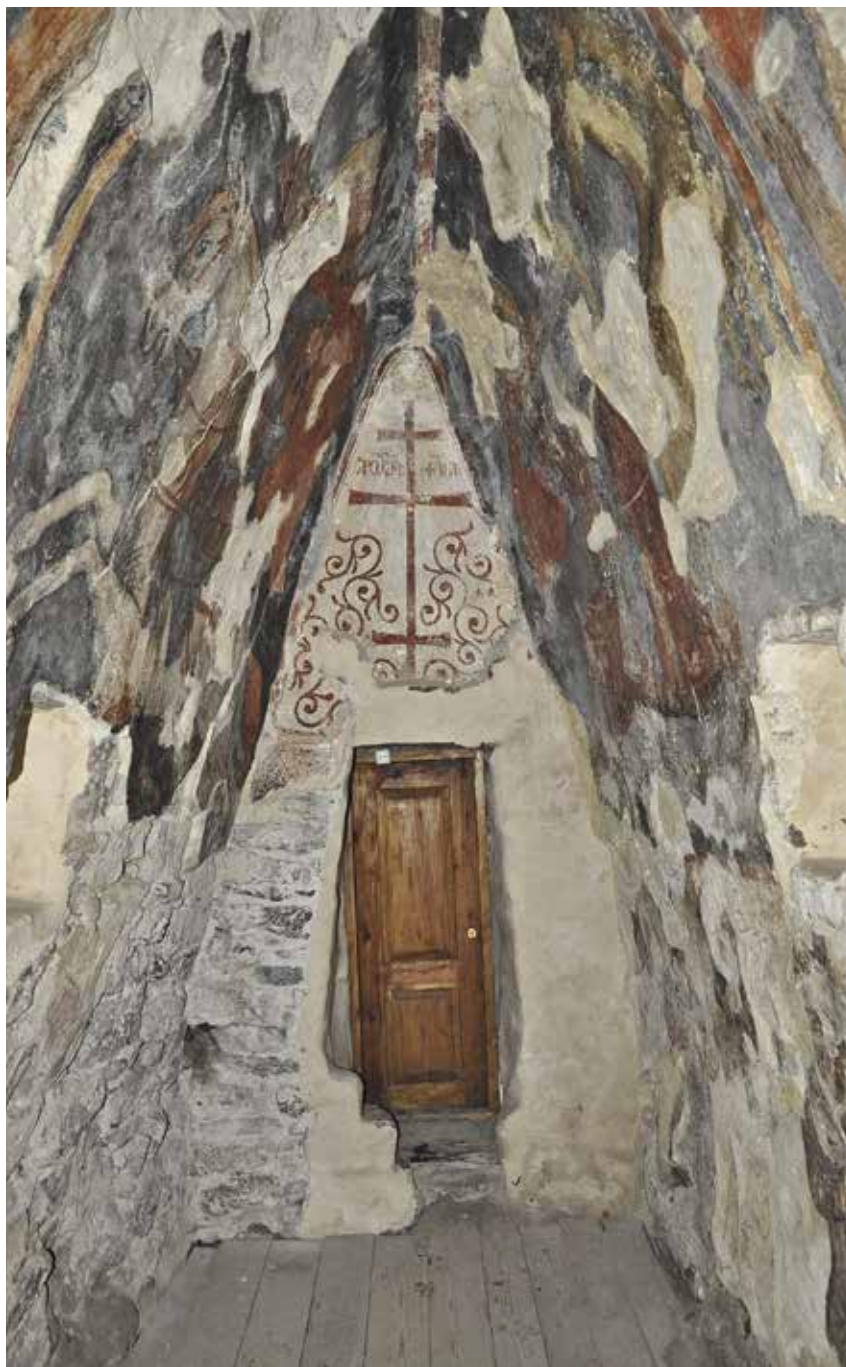
Христос
Вседержитель
XIV в.
Фреска
Нузальский храм
Фото М. Э. Мамиева



На с. 55:
Пресвятая
Богородица
XIV в.
Фреска
Нузальский храм
Фото М. Э. Мамиева



Нузальский храм
Внутреннее
пространство
Фото М. Э. Мамиева



полом храма: в каменном ящике по христианскому обряду был похоронен мужчина 40–45 лет. Считается, что в храме в начале XIV века был погребен Багатар, последний аланский царь, известный своей активной политической деятельностью. В поздней фольклорной традиции он стал родоначальником осетинского народа с именем Ос-Багатар, главным героем многочисленных легенд и преданий. С внутренним пространством и фресками Нузальского храма можно познакомиться на выставке в интерактивном киоске.

С Ос-Багатаром связано святилище Реком, расположенное в боковом ответвлении того же Алагирского ущелья, на горной поляне у подножья Цейского ледника. По преданию, именно здесь хранились царские реликвии – ныне утраченные шлем, колчан со стрелами и копье. Реком – наиболее почитаемый осетинский дзуар⁴, временем основания которого считается XIV в.

Реком сложен из тисовых бревен и увенчан двускатным перекрытием из досок. Кровлю по сторонам здания поддерживают фигурные столбы, на концах которых установлены длинные орнаментированные резьбой наверху с закругляющимися вершинами, украшенными деревянными фигурками голубей. Здание имеет несколько окон и деревянную дверь, с двух сторон орнаментированную коваными железными колечками и накладками, многие из которых в форме восьмиконечного креста. В 1995 году Реком полностью сгорел при пожаре, вызванном ударом молнии, и в короткие сроки был воссоздан в прежнем виде. На выставке представлены его архитектурные детали и макет святилища из собрания Национального музея Республики Северная Осетия-Алания. Реком имеет сложную историю, в какой-то мере напоминающую историю создавшего его народа. По мнению выдающегося алановеда и одного из исследователей Рекома В. А. Кузнецова, здание было сооружено на месте языческого святилища (от которого сохранился каменный фундамент) и представляет собой базилику, ориентированную в соответствии с канонами церковного зодчества по линии запад–восток. О христианском предназначении постройки свидетельствуют и резной антаблемент от иконостаса, церковный колокол и литургические принадлежности, хранившиеся внутри. В XVIII веке начался процесс превращения церкви в святилище. Покровителем Рекома является Уастырджи (осетинское имя святого Георгия), один из важнейших святых покровителей (дзуаров) в пантеоне осетинской народной религии, покровитель мужчин, воинов и путников, в мифологии – персонаж осетинского Нартовского эпоса. Доступ в святилище имеют только мужчины. Важные хранительские функции традиционно исполняет *дзуарлæг* (осет. человек, приставленный к святому месту). В начале XX века состояние сохранности этого уникального памятника

⁴ Дзуар (от груз. «джвари» – крест) в осетинском языке обозначает крест, святого, покровителя и посвященное ему святое место, церковь.



Святыище Реком
в 1928 г.
Фото А. А. Миллера
Фотоотдел
Научного архива
Института истории
материальной
культуры Российской
академии наук

На с. 59:
Икона «Богоматерь
Федоровская»
Россия, Поволжье
Конец XVII – XVIII в.
Святыище Реком
Государственный
Эрмитаж

деревянной архитектуры было признано аварийным. В 1928 году археолог А. А. Миллер и архитектор Н. Б. Бакланов предприняли попытку научной реставрации Рекома. На выставке представлены материалы этих работ – подготовительные чертежи и рисунки из фондов Научного архива Института истории материальной культуры Российской академии наук и Отдела Востока Государственного Эрмитажа.

Чуть позднее, в 1936 году, научную реставрацию и археологическое исследование святыища Реком произвели Е. Г. Пчелина и И. П. Щерблыкин. Фотографии этих работ, альбом рисунков И. П. Щерблыкина из фондов Санкт-Петербургского филиала Архива Российской академии наук представлены на выставке. Для замены нижних венцов сруба здание пришлось полностью разобрать. При раскопках было сделано огромное количество (более 11 тысяч) самых разнообразных находок, поступивших в собрание Национального музея Республики Северная Осетия-Алания. Это *мысайнагтæ*



Селение Цмити
Фото М. Э. Мамиева



(осет. пожертвования) – приношения святилищу. Предметы, которые оставляли паломники на протяжении длительного периода времени, принадлежат к различным эпохам. Они являются своеобразной иллюстрацией духовной и материальной культуры осетин, экономических связей горной Осетии. Самая многочисленная категория приношений – железные наконечники стрел. Вероятно, их оставляли в святилище при совершении древнего обряда побратимства. Христианские реликвии представлены единичными иконами и их фрагментами, киотами и фрагментами серебряных окладов, разнообразными крестами, осколками стеклянных лампадок. Среди приношений также распространены всевозможные редкости – предметы из древних погребений, фрагменты турецкой и иранской керамической посуды, керамические фигурки буддийских божеств. На выставке находится икона «Богоматерь Федоровская» из святилища Реком. Эта русская икона XVII–XVIII веков встречается в различных описаниях внутреннего убранства святилища, например в «Описи имущества часовни Реком», составленной при попытке учета и музеефикации реликвий святилища в 1903 году. В 1930 году в русле антирелигиозной политики планировалось создание в Рекоме музея осетинской старины, возможно, с этой инициативой связано поступление в том же году в Государственный Эрмитаж небольшого количества предметов из святилища.



Даргавский
некрополь
XVI–XIX вв.
Селение Даргавс
Фото А. А. Цуциева

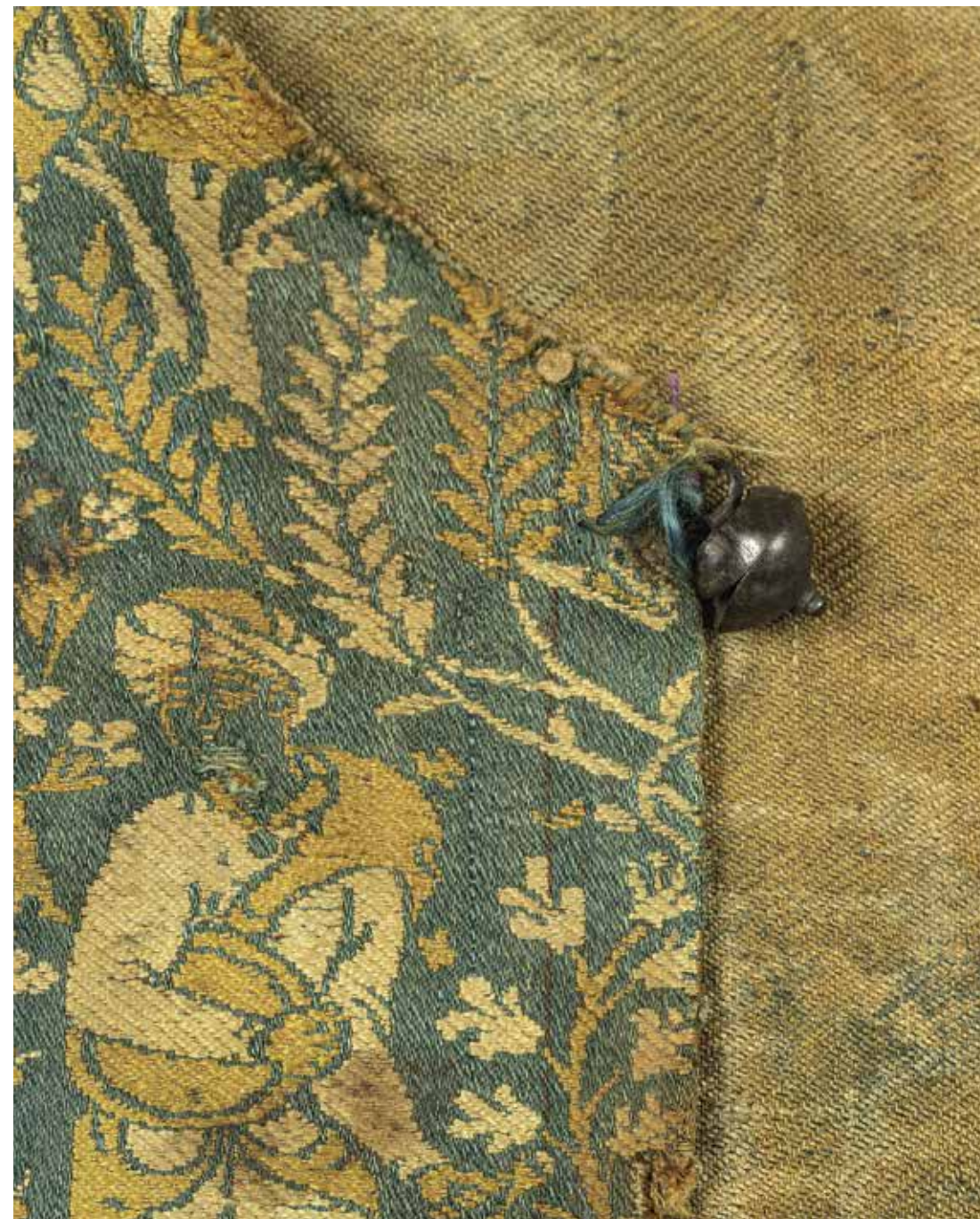
Осетинские селения XIV–XVIII веков состояли из семейных усадеб, некоторые из них были укреплены жилыми и оборонительными башнями, а также галуанов – замков представителей знати. Все эти здания строились из самого доступного в горах материала – камня. Из него же на окраинах селений возводились и погребальные сооружения – склепы, усыпальницы зажиточных семей, использовавшиеся на протяжении нескольких поколений. Согласно теории археолога-кавказоведа Л. Г. Нечаевой, осетинские склепы, «катакомбы в камне», являлись дальнейшим развитием аланских погребальных катакомб. Средневековые башни и склепы – живописные приметы современного ландшафта горной Осетии-Алании.

Самый крупный склеповый некрополь расположен у селения Даргавс и относится к концу XVI – началу XIX века. Даргавский некрополь состоит из 95 наземных и полуподземных склепов, произведений горского каменного зодчества. В ходе научного исследования склепов экспедицией Северо-Осетинского института гуманитарных и социальных исследований (руководители В. Х. Тменов, В. А. Кузнецов) было найдено большое количество таких редко сохраняющихся в археологических памятниках предметов, как одежда, обувь, домашняя утварь – полный набор вещей, сопровождающих погребенных. Объем исторической информации о культуре осетин, которую содержат эти предметы, огромен.



На с. 62–63:
Кафтан
Середина XVI в.
Шелк
Северная Осетия
Общий вид
и фрагмент
Российский
этнографический
музей

Некоторые находки из Даргавского некрополя, которые можно увидеть на выставке, являются примерами сохранения и развития традиций средневековой аланской материальной культуры – форма и крой одежды и обуви, деревянная и керамическая посуда, помещение в погребения привозных стеклянных сосудов (в Новое время – бутылей и штофов из Российской империи). Впервые представлены костюмы из фондов Российского этнографического музея. Они были обнаружены в 1926 году в склепах Осетии экспедицией известного археолога Б. А. Куфтина. Основные предметы женского гардероба – штаны, платье, кафтан, головные уборы, сшитые по местной моде из изысканных привозных шелков, отдаленно напоминают раннесредневековые костюмы из Мощевой Балки.





Махчессь. Собрание Графини Уваровой.



Махчессь. Собрание Графини Уваровой.

На с. 64–65:
Фрагменты костюма
Махчессь
XIV–XV вв.
Воспр. по:
Уварова П. С.
Могильники
Северного Кавказа :
Материалы
по археологии
Кавказа. Вып. 8.
М., 1900.
Табл. CX, CXI



А. А. Миллер
Цырт с эпитафией
на русском языке
Начало XX в.
1923 (?)
Бумага; акварель
Рукописный отдел
Научного архива
Института истории
материальной
культуры Российской
академии наук.
Р-1. Д. 150. Л. 25–26

О пристрастии алан этой эпохи к шелкам рассказывают и находки XIV–XV веков из селения Махческ в Дигорском ущелье. Здесь в конце XIX века археологом, председателем Московского археологического общества графиней П. С. Уваровой было исследовано богатое женское погребение, находки из которого, хранящиеся в фондах Государственного исторического музея, представлены на выставке. В погребении было немало престижных привозных предметов, например сосуды венецианского стекла, турецкий керамический кувшин. Похожие вещи были найдены в небольшом погребальном храме Сатай-Обау в том же ущелье и в знаменитых Белореченских курганах в Адыгее, в которых были погребены представители местной знати. Венецианское стекло распространилось на Кавказе не случайно – в это время генуэзские и венецианские купцы конкурировали между собой за освоение Крыма, Кавказа и их богатых месторождений. Уже в XII веке на месте древнего греческого города Танаис была основана генуэзская колония Тана. Вместе с купцами на торговых путях Кавказа трудились католические миссионеры, оставившие много ценных свидетельств о жизни кавказских народов в эту эпоху.

Следы древнего христианства в Осетии весьма многочисленны. Это религиозный пантеон, традиционные молитвы, храмы и святые места, календарь, народные обряды, старинные легенды о греках, проживавших в той или иной местности, находки нательных крестов и мощевиков, изображения крестов на башнях, склепах и каменных памятниках-цыртах. Поздние цырты представляют собой узкие длинные стелы, высеченные из камня, обычно песчаника. Их лицевая поверхность покрыта вырезанными и раскрашенными рельефными изображениями, символизировавшими фигуру усопшего. Лицо обозначалось орнаментальной розеткой, мужские цырты на уровне груди – деталями традиционного мужского костюма – газырями, женские – нагрудными застежками. На цырте христианина в верхней части изображался православный крест. Цырты могли иметь эпитафии на русском или осетинском языке, но чаще всего основная поверхность была занята рисунками предметов, по всей видимости, необходимых человеку в загробном мире. Явление символического замещения сопроводительных предметов в погребении изображениями на погребальных памятниках имеет древние корни и встречается, например, в культурах Южной Сибири скифского периода. На выставке представлены рисунки цыртов, выполненные археологом А. А. Миллером в 1928 году во время экспедиции в Осетию.

Изготовлением цыртов на заказ занимался выдающийся народный художник-примитивист Сосланбек Едзиев (1865–1953), сын каменщика из высокогорного селения Ход. Его работы, сохранившиеся во многих частях Северной Осетии, отличаются оригинальным



Темурук и Темболат
Темираевы
(мастера круга
Сосланбека Едзиева)
Надгробие
Кайтуковых
в селении Карман-
Синдзикау
1920-е
Фото М. Э. Мамиева



художественным стилем, в искусствоведении обозначаемым общим термином «наивное искусство». Новый стиль был воспринят рядом осетинских народных художников.

От создания цыртов, на которых мастер, реформируя жанр, вырезал трогательные портреты усопших (которые, конечно, раскрашивались), он перешел к другим формам творчества. Как и для его современника с другой стороны Кавказского хребта, Нико Пиросмани,

главным источником вдохновения Сосланбека Едзиева являлась народная культура. Творчество Едзиева высоко ценили его коллеги. Другой выдающийся художник, ученик И. Е. Репина, живописец Махарбек Туганов (1881–1952), имя которого носит Художественный музей Владикавказа, был инициатором сохранения художественного наследия мастера. Скульптура Сосланбека Едзиева «Скорбящий ангел» была выбрана символом празднования 1100-летия крещения Алании. Весьма символично, что эта скульптура, завершающая нашу экспозицию, тоже была найдена и передана в Художественный музей в ходе работ экспедиции, изучающей наследие мастера.

Выставка «Сокровища Аланского царства. К 1100-летию крещения Алании» состоялась благодаря инициативе ведущих научных и общественных сил Республики Северная Осетия-Алания и лично М. Э. Атаевой. Подготовка научного проекта выставки была осуществлена Р. С. Бзаровым. Выставка является результатом традиционного для Государственного Эрмитажа межмузейного сотрудничества. В ее создании приняли участие Национальный музей Республики Северная Осетия-Алания, Музей древностей Алании Северо-Осетинского государственного университета имени К. Л. Хетагурова, Институт истории и археологии Республики Северная Осетия-Алания, Художественный музей имени М. С. Туганова, Государственный Эрмитаж, Государственный исторический музей, Государственный музей искусств народов Востока, Российский этнографический музей, Институт истории материальной культуры Российской академии наук, Санкт-Петербургский филиал Архива Российской академии наук, Библиотека Российской академии наук.

В рамках праздничных мероприятий, приуроченных к 1100-летию крещения Алании, в сентябре 2022 года в Национальном музее республики Северная Осетия-Алания прошли Дни Эрмитажа. Одним из главных событий стала выставка «Реликвии Аланского царства». Из собрания Государственного Эрмитажа, в которой участвовали пять произведений искусства II в. до н. э. – XII вв. н. э. из фондов музея, отражающих все основные этапы аланской истории. Эта небольшая выставка явилась преддверием масштабной экспозиции «Сокровища Аланского царства. К 1100-летию крещения Алании», которой посвящено наше издание. В рамках выставочного проекта будет издан полный научный каталог.

На страницах этого небольшого издания, посвященного выставке «Сокровища Аланского царства. К 1100-летию крещения Алании» в Государственном Эрмитаже и предваряющего научный каталог, читателю предстоит совершить историческое путешествие по Алании – возникшей в I в. н. э. на обширных пространствах от Подонья до Северного Кавказа стране потомков ираноязычных скифов и сарматов – алан. На выставке представлено более 500 произведений прикладного искусства II в. до н. э. – XX в. н. э., найденных археологическими экспедициями в современной Республике Северная Осетия-Алания, из собраний ведущих научных учреждений Владикавказа, Москвы и Санкт-Петербурга. Многие из них впервые демонстрируются зрителю. Центральным событием истории Алании стало принятие православия, оказавшего огромное влияние на ее культуру и искусство. На выставке показаны уникальные аланские христианские памятники X–XIV вв. – фрагменты росписей и декора храмов, напольные кресты, предметы традиционной культуры с христианскими символами, маргиналии на аланском языке в греческом сборнике богослужебных текстов. Особое место занимают архитектурные детали, коллекция приношений, православная икона Богородицы из осетинского святилища Реком, а также архивные материалы по научному изучению и реставрации 1928–1936 гг., которые иллюстрируют его древнюю и сложную историю. Экспозицию завершает произведение осетинского народного скульптора первой половины XX в. Сосланбека Едзиева «Скорбящий ангел», ставшее официальным символом празднования 1100-летия крещения Алании.

УДК 7«09»(470.65):069
ББК (Щ)85.103(2)1

This brochure, published in conjunction with the State Hermitage Museum exhibition 'The Alans Kingdom Treasures. To Mark the 1100th Anniversary of Alania's Conversion to Christianity', serves as a precursor to a more detailed catalogue of the exhibits and invites readers to embark on a fascinating historical journey across Alania. Founded in the first century AD by the Alans, who were descended from the Iranian-speaking Scythians and Sarmatians, Alania used to extend over vast territories from the Don Region to the North Caucasus. The exhibition brings together over 500 objects of applied art recovered by archaeologists across the Republic of North Ossetia–Alania and spanning the period from the second century BC to the twentieth century AD. The artworks, some of which have never been shown to Russia's audiences, are on loan from prominent research institutions in Vladikavkaz, Moscow and Saint Petersburg. The exhibition views Alania's transition to Christianity as a historic event which had a formative impact on the local culture. The unique objects of Alania's Christian art of the tenth – fourteenth centuries AD on display at the Hermitage include fragments of church paintings and decorations, pectoral crosses, objects of traditional culture emblazoned with Christian symbols, and Alan marginalia written in a collection of Greek liturgical texts. Other exhibition highlights are architectural details, a collection of votive gifts, an Orthodox icon of the Theotokos from the Ossetian shrine Rekom as well as archived research and restoration documents dating from 1928–1936 which chart the shrine's long and complex history. The centrepiece of the show is the sculpture *Grieving Angel* by early twentieth-century Ossetian artist Soslanbek Edziev; the sculpture has been chosen as the official emblem of the 1100th anniversary of Alania's conversion to Christianity.

Научное издание

Чижова Анастасия Анатольевна

**Сокровища Аланского царства
К 1100-летию крещения Алании**

Редактор А. Ю. Родина

Корректор Л. Н. Образцова

Перевод на английский язык: Н. О. Магнес

Редактор английского текста Ю. Р. Редькина

Обработка иллюстраций: И. В. Бондарь

Подписано в печать 00.12.2022. Формат 80 × 100 1/16

Усл. печ. л. 6, 56. Тираж 500 экз. Заказ 74

Издательство Государственного Эрмитажа

190000, Санкт-Петербург, Дворцовая наб., 34

Отпечатано в типографии Государственного Эрмитажа

190000, Санкт-Петербург, Дворцовая наб., 34

